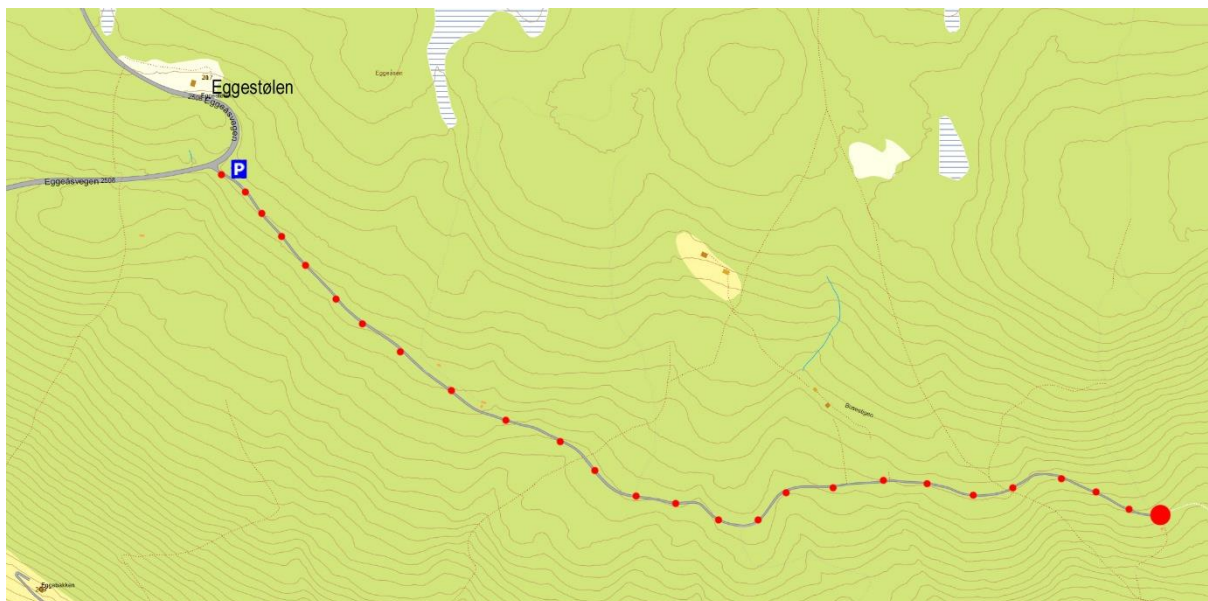
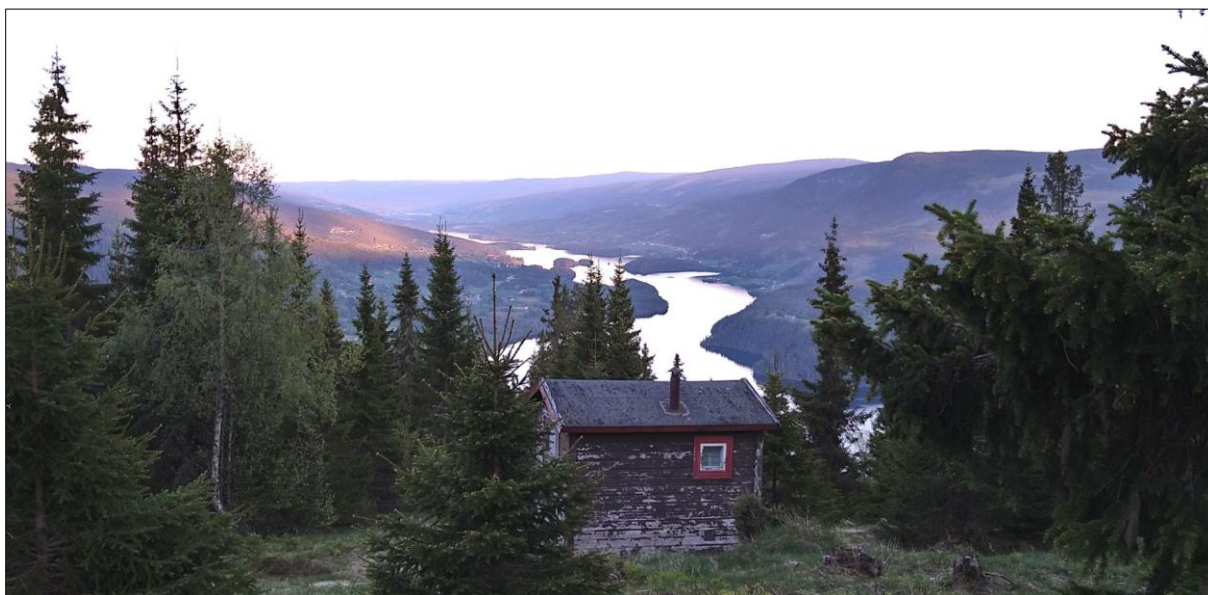


Lomisåsen 796 moh



Gå frå Eggestølen ved Eggeåsvegen ca 1,7 km langs skogsvegen søraustover. Parkering er ved starten av vegen, på oversida av skogsvegen og før bommen. Turen er passar også som trillestig. Fin utsikt over Slidrefjorden.



Olberg (987 moh)

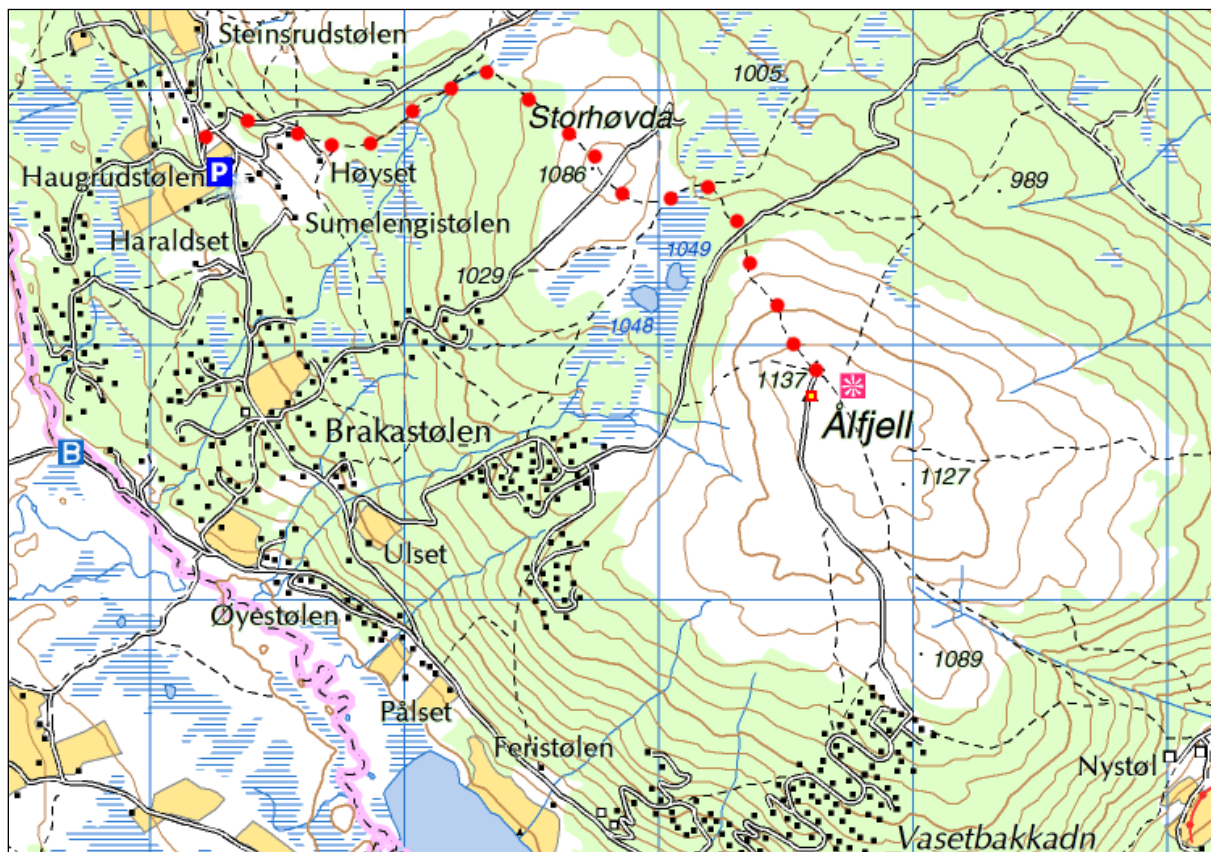


Frå Slidre kjører du over Einangsbrua og opp Trillebakkane. Etter du har kjørt 4 km på stølsvegen er det avkjøring til høgre til Gamlestølane. Parkeringsplass like før Gamlestøladn (skilta parkering – ikkje køyr inn i stølslaget). Følg merka veg/stig vidare.

Varden ligg på 987 moh, medan toppen på Olberg ligg på 1001 moh.

- Olberg tyder Olavs berg etter at Heilag Olav kom gjennom Slidre på kristningsferd
- Trevarde (veten) er frå den tida dei varsla krig ved å tenne vardane opp gjennom dalane.
- Segna fortel om krig mellom Hallingkongen og Valdreskongen. Etter eit slag inne på fjellet, rømte Valdreskongen ned til Hamrisløtet. Hallingkongen fylgde etter. Ein valdris ville vise vegen. Dei rei over Olberg. Då dei kom mot stupet i mørkret, kasta valdrisen fakkelen sin utover stupet, bråsnudde sjølv til sida. Hallingane fylgde fakkelen utfor stupet og slo seg i hel.

Ålfjell (1137 moh)

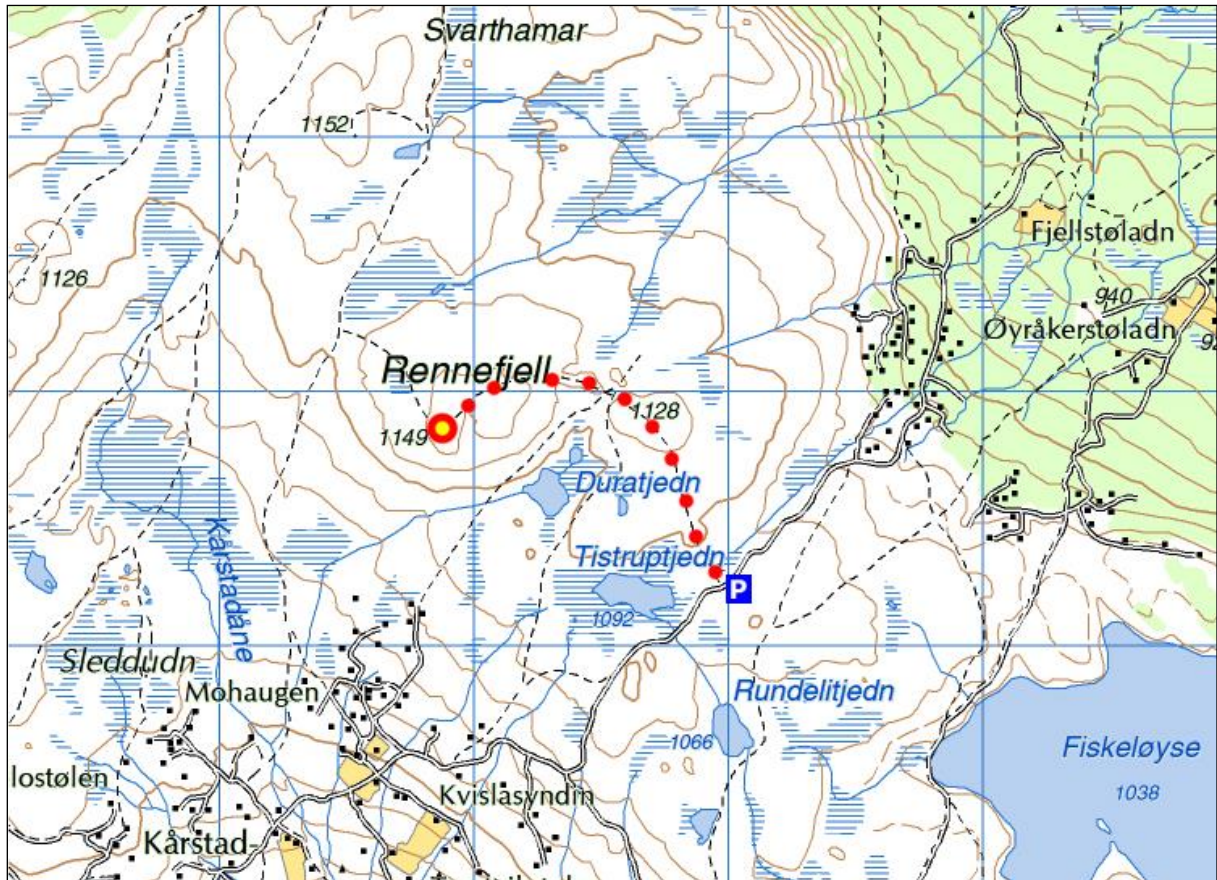


Eit turmål som du kan nå frå alle himmelretningane, både til fots, med sykkel, i rullestol og med barnevogn.

Turmålskilt er satt opp ved Haugrudstølen på Høyset. Parker her og følg veg / stig oppover mot Storhøvda. På toppen her står det eit lite hus, som du må gå forbi og runde mot høgre før du finn stigen som leder deg mot Ålfjell. Sjå etter turmålpil her. Stigen går i utkanten av ei myr, derfor vil du gå sør- aust ei lita stund før du set nasen mot toppen på Ålfjell.

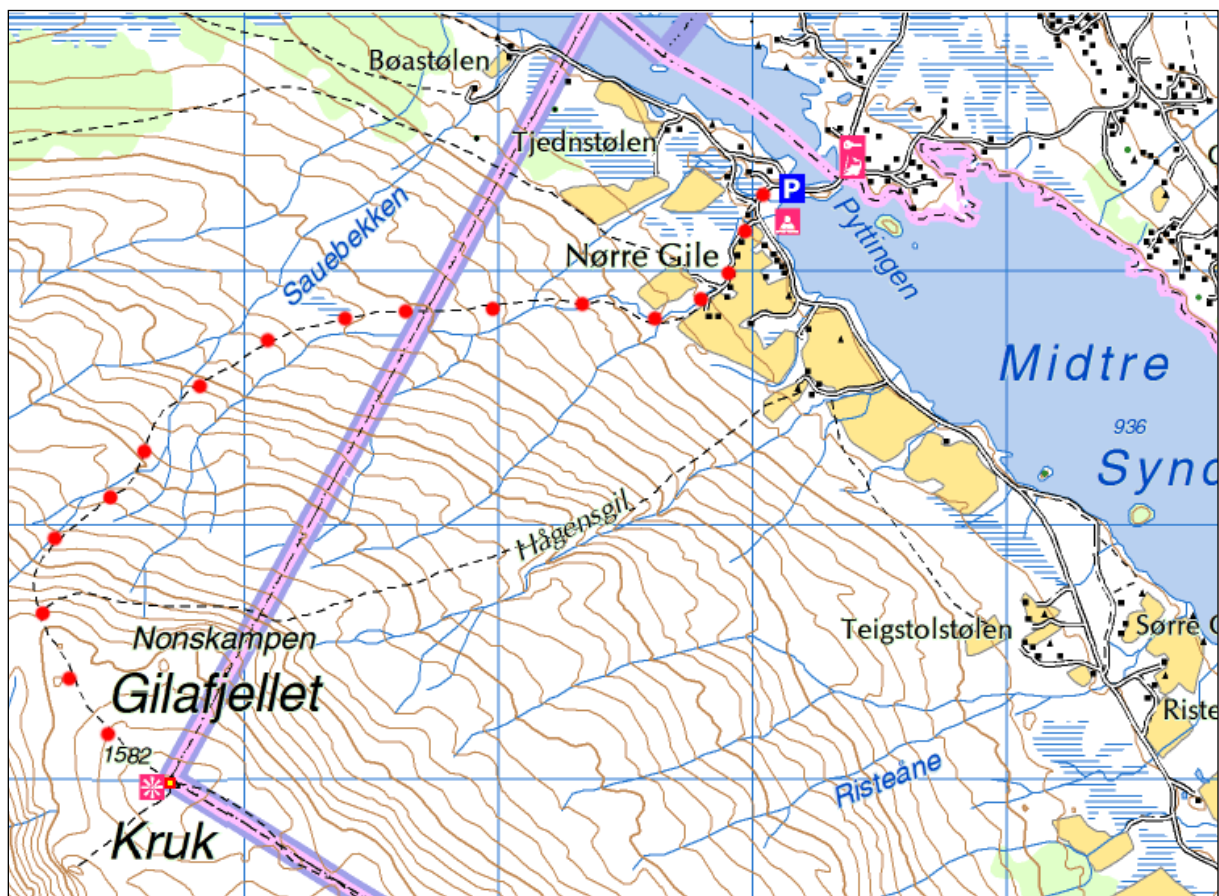
Dersom du brukar rullestol eller vil ha med barnevogn kjører du til Vaset og tek innover på austsida av Vasetvatnet. Ta til høgre like før du kjem til bommen (ca 200 m) og kjør forsiktig oppover ein smal, svingut og bratt hytteveg. NB! Mange fine utsiktspunkt på vegen oppover. Nesten oppe vil bilvegen vere sperra av ein bom, her må bilen stå att.!! Vidare oppover snor grusvegen seg fint i terrenget mot toppen, som er lett synleg med radio og telesignalsendarar i ei synleg mast. Då denne stasjonen vart bygd på midten av seksti tallet vart det og bygd veg inn i området, derfor kan vi nå denne toppen også på / med hjul. På toppen ventar det deg ei fantastisk skue i til alle kantar. Mellane i aust og Knippa i vest, samt Gilafjellet i nord-vest. Ellers ser du utover skogkledde dalsider og skimtar ein del av Støndafjorden.

Rennefjell (1149 moh)



Kjør stølsvegen Hovda-Syndin vestover til Tistrupjednet. Ope landskap og lett å gå frå alle himmelretingar. Høgste punktet på heimsida av M.Syndin.

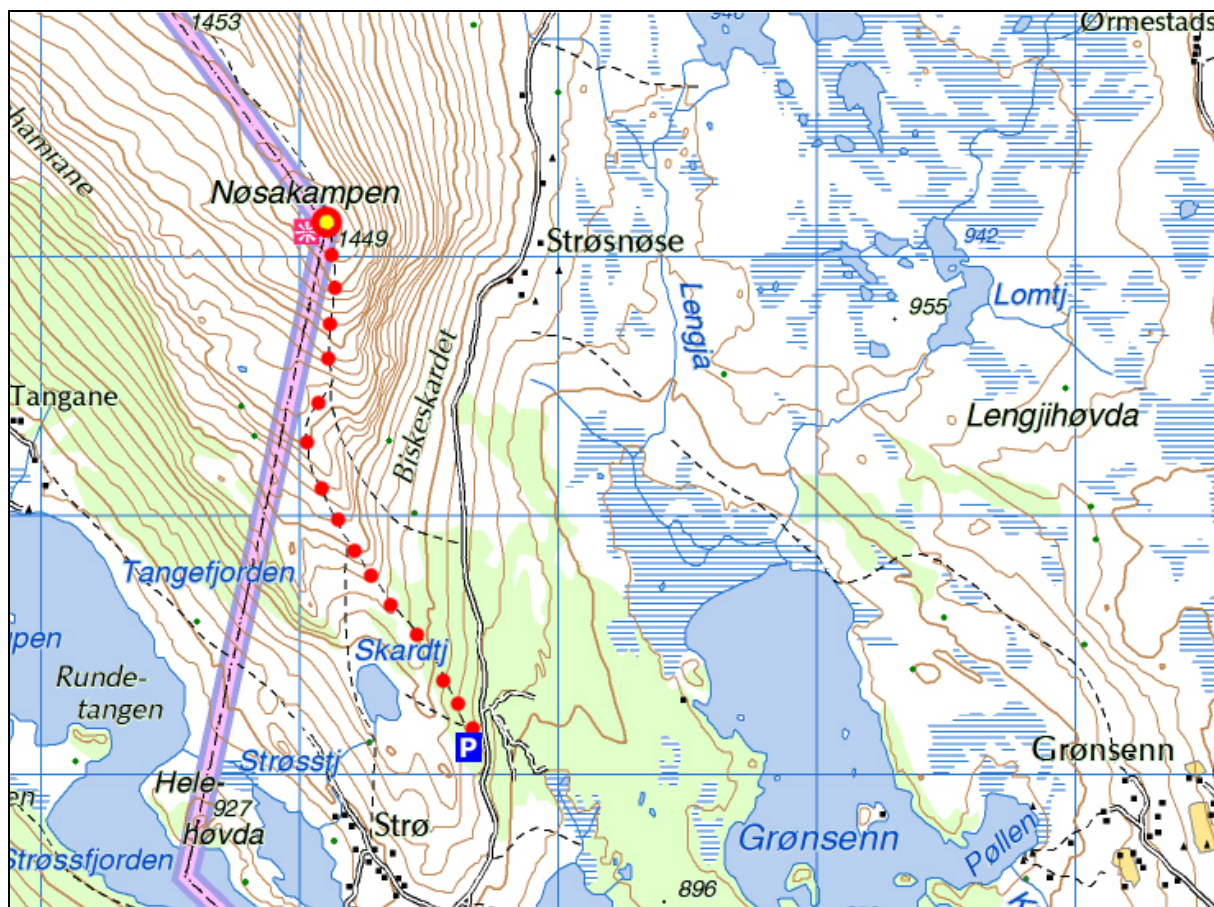
Kruk



Turmålskilt ved Pyttingen. Hit kjem du ved å kjøre forbi Syndinsøga, ned mot Pyttingen. Parker her og gå opp langsmed jordene og følg tydeleg stig som startar der bilveg sluttar. Du går og langsmed ein bekk oppover. Etter å ha komme opp det fyrste bratte partiet går stigen ganske mykje til høgre (vestover) og rundt Nonskampen før du svingar rundt denne og opp i steinura. Dei siste metrane går du på "verdens tak" med ei fantastisk utsikt i alle himmelretningane, her er stigen utydleg men du vil lett sjå toppen. NB! Du skal runde Nonskampen og kome inn bak og lenger opp for denne lett synlege toppen.

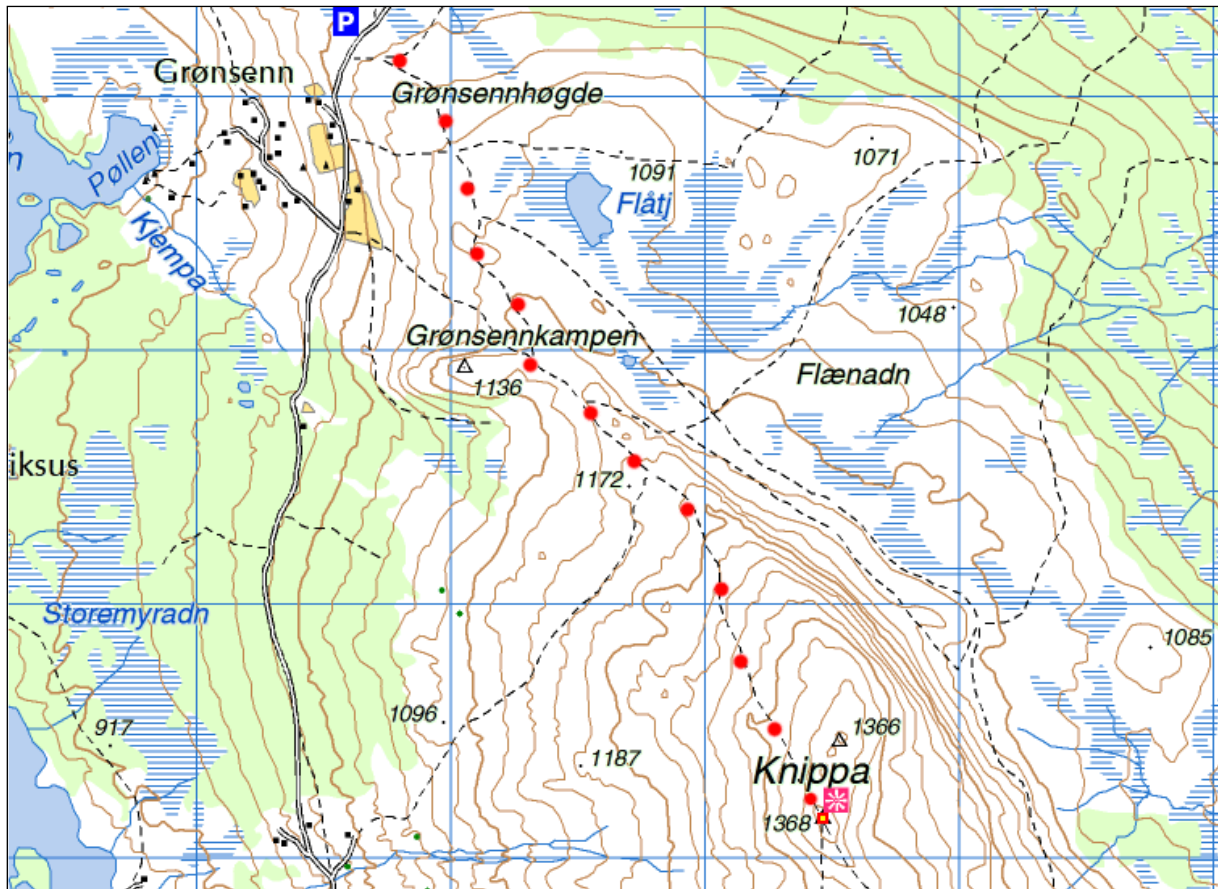
Når du fyrst er på Kruk og har godt vær bør du gå bortom eit anna høgdepunkt. Eit lite fjell med utsikt over heile Helin, Svørsbotn og Svørsåne. For dei med høgdeskrekk – hald dykk langt vekk frå kanten.! Her kan du og besøke eit vel 1000 år gammalt bøgahi like ved toppen. Dette er freda og er eit "steingamalt" kjennemerke på korleis folk har brukt fjellet i gammal tid.

Nøsakampen 1449 moh Sør på Gilafjellet



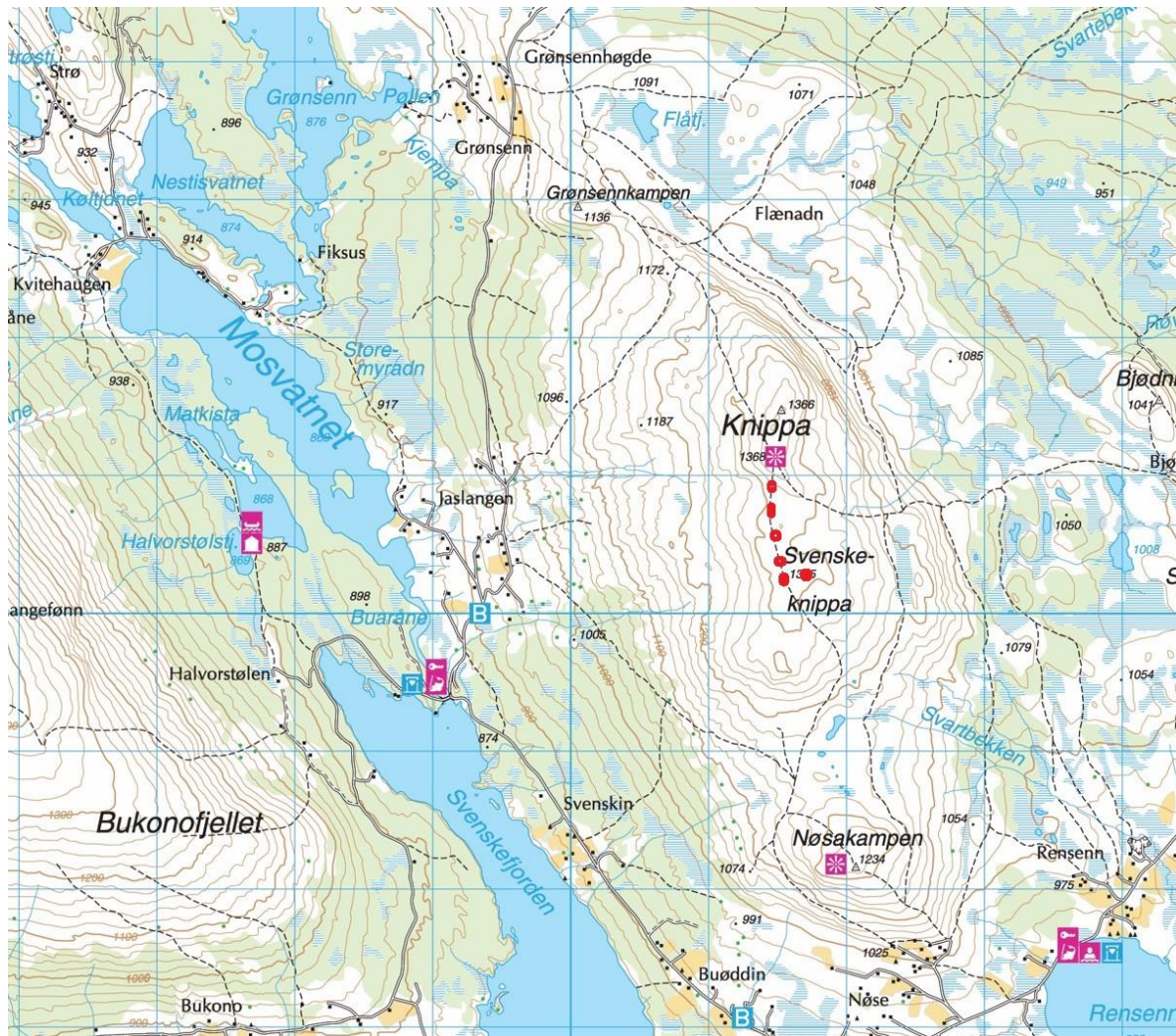
Kjør Strøsvegen og parker ca 300 m før kryss til Strø. Følg stig forbi nordsida av Skardtjednet.

Grønsennknippa (1368 moh)



Fantastisk turmål som kan nås frå alle kantar. Turmålskilt står på Grønsennhøgde. Parker her og følg lett synleg og gå-bar stig. Toppen ser du nesten heile vegen. Du vil og ha ei fantastisk utsikt på tur opp og ned, denne åleine er verdt turen.

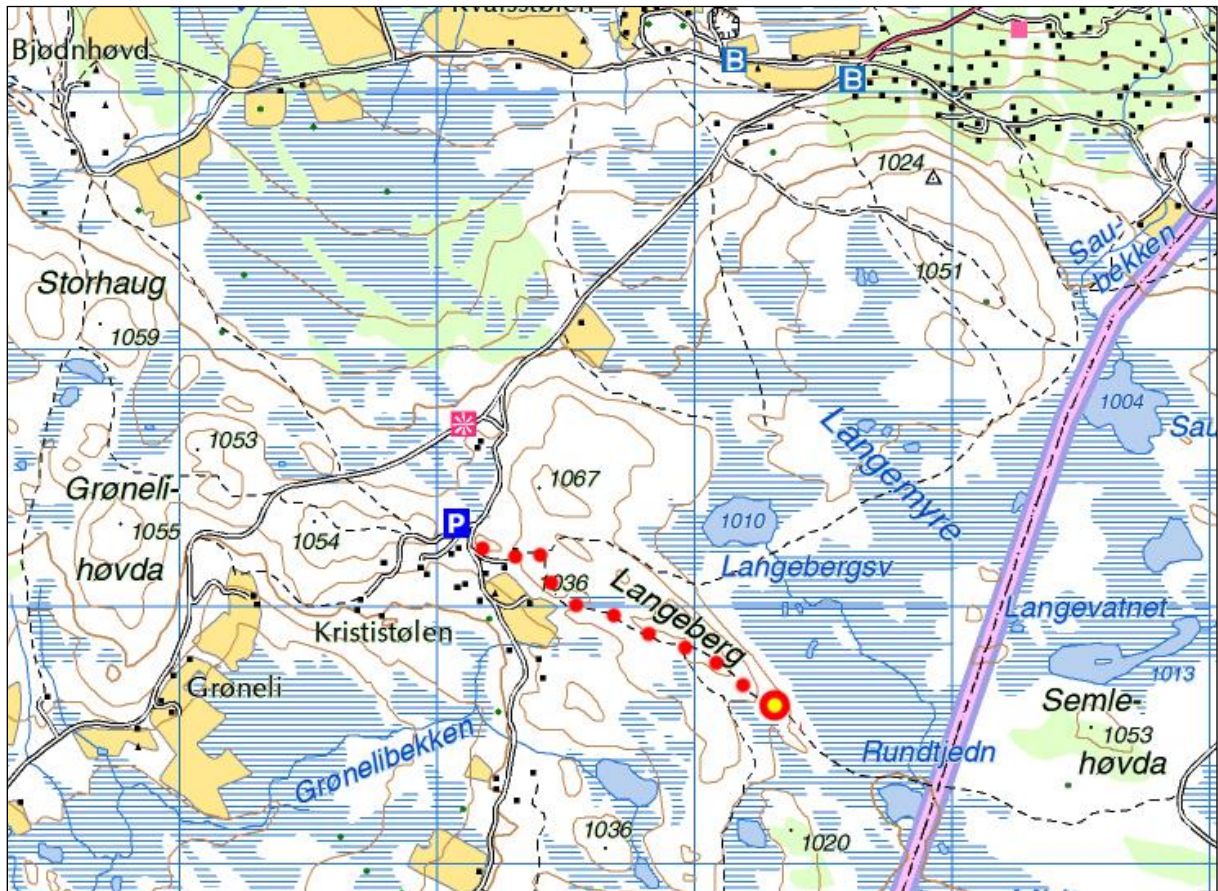
Svenskeknippa (1315 moh)



Flott topptur, kan nås frå mange kantar. Det er tenkt ein forlenga tur når ein fyrst er på Grønsennknippa – difor har denne berre 10 poeng.

Det er og mogleg å gå opp frå andre sida – ved Øvre Nøse. Parker i så fall på P-plass nær Panoramavegen (ikkje køyr heilt opp!). Det er lett synleg stig i enden av vegen. Noko bratt i starten men lettare når ein kjem seg oppå platået.

Langeberg (1040 moh)



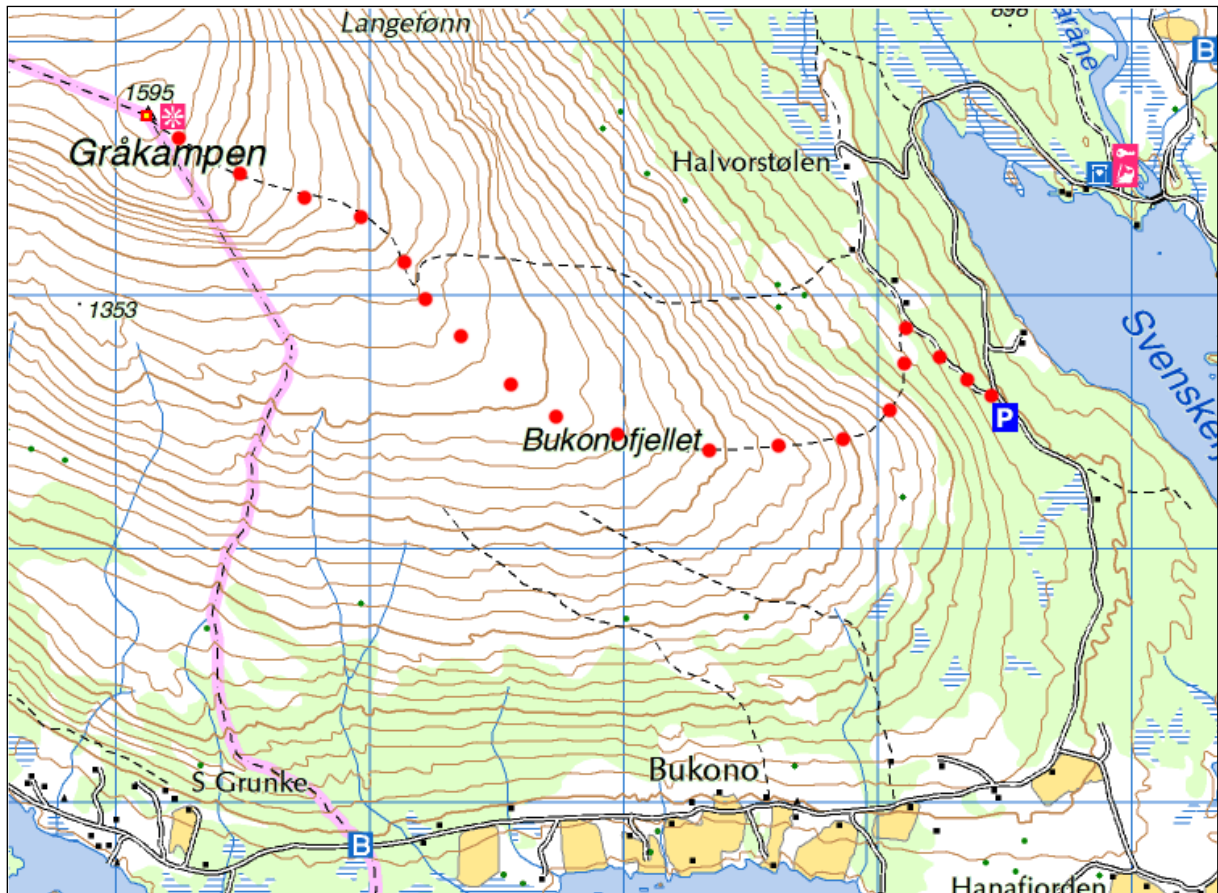
Mange ulike startpunkt er mulig. Turmålskilt fra Krististølen. Følg stig skilta mot Gullberghøgde. Turmålkasse er i enden av Langeberg.

Trølltjednet (1077moh)



Kjør til Nøsen og vidare sørover og over demninga synst på Storfjorden. Ta så til høgre der vegen delar seg (ved Føsseisstølen) og kjør ca 8 km vidare inn til Raubekk. Parker på høgre side etter brua. Fylg stig forbi stølen (til høgre), stigen går forbi Trøllklantadn (ta gjerne ein tur opp her også), vidare langs elva Trølla. Turmålet er plassert ved utløpet av Trølltjednet.

Gråkampen (1595 moh)



Turmålet går til Gråkampen. Kjør til Buaråne, forbi fyrste avkjøring til Halvorstølen og parker ved neste avkjøring til Halvorstølen. Her vil Turmålsskiltet stå. Dersom du kjører så du ser eit grustak må du parkere.

Start turen med å gå på gamal stølsveg nord- vestover mot Halvorstølen. Like før du kjem til dei fyrste husa, skal du ta til venstre og følge ein fin stig oppover. Det er ein liten steinvarde og ei lita turmålspil der du skal ta av stølsvegen. Stigen går på skrå oppover til venstre før den rundar mot høgre og fører deg vidare oppover på ryggen. NB! Det går mange sauestigar på langs av Bukonofjellet, dersom du blir gåande for lenge på dei same høgdemetrane må du ta til venstre oppover til du finn ny stig å gå på. Når du er oppe på ryggen vil du sjå Gråkampen og stigen som leder deg til topps.

På den siste delen av turen må du vere ekstra observant. Her er det mange gamle fangstgroper å sjå og du går òg i Hulabakkens rike.